



SKYWATCH[®] LOG

Merci d'avoir acheté l'interface JDC SkywatchLog pour le SKYWATCH[®] GEOS N°11. Ce système a été conçu afin de connecter votre GEOS à votre PC, pour y récupérer ses relevés météo enregistré, pour le calibrer ou pour une utilisation en temps réel.



Votre achat contient :

- Le CD d'installation du SKYWATCHLOG
- Un câble d'adaptation USB ou RS232
- Une attache velcro

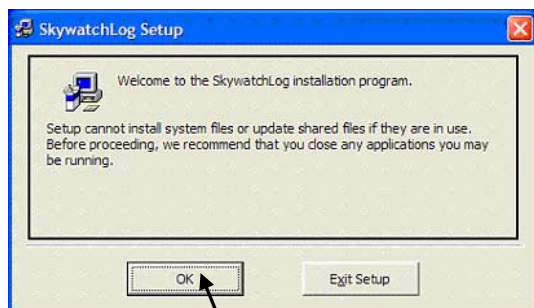
Pour pouvoir utiliser ce contenu, vous devez disposer des outils suivants :

- Un SKYWATCH[®] GEOS N°11
- Un PC muni d'une entrée USB ou RS232 avec un système d'exploitation Windows 98 SE ou plus récent.

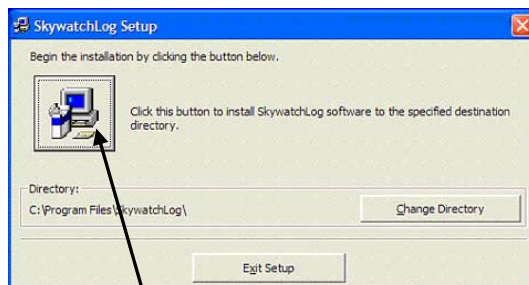
MARCHE A SUIVRE POUR L'INSTALLATION

1. INSTALLATION DU PROGRAMME SKYWATCHLOG

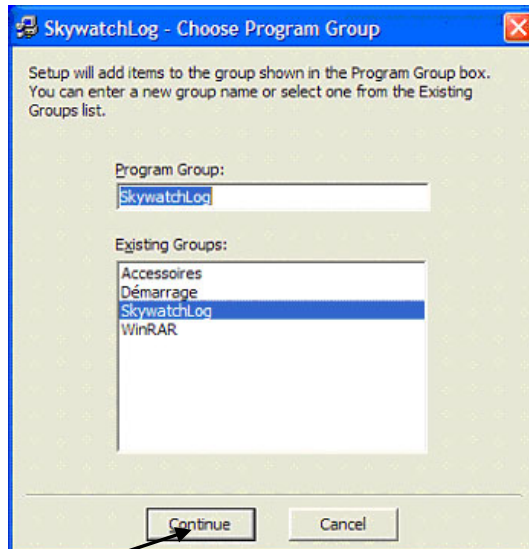
**** NE BRANCHEZ PAS ENCORE VOTRE ADAPTATEUR ****



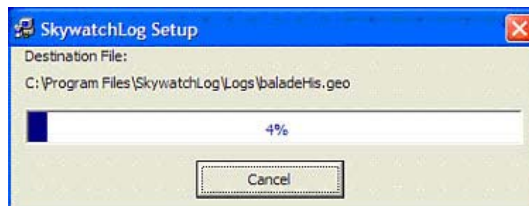
- Cliquez sur «OK» pour commencer l'installation du programme SkywatchLog.
- Choisissez le répertoire dans lequel vous voulez installer le logiciel (il est conseillé de laisser le chemin par défaut).



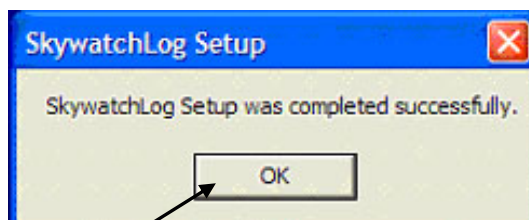
- Lancez l'installation à l'aide de l'icône.



- Cliquez sur «Continuer».



- L'installation s'effectue.



- L'installation a été effectuée avec succès, cliquez sur «OK».

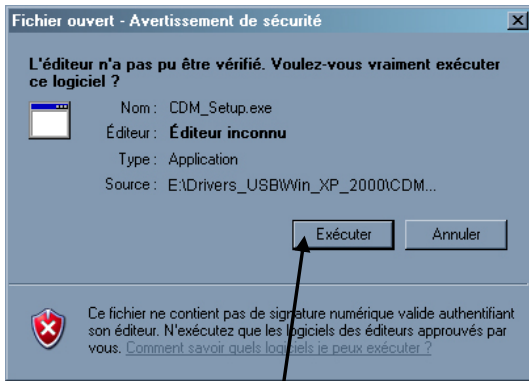
2. INSTALLATION DES PILOTES USB

****BRANCHEZ VOTRE ADAPTATEUR USB AVANT DE CONTINUER****

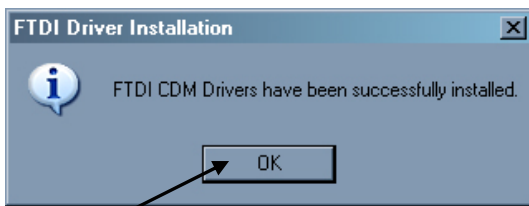


Si vous disposez d'un câble « RS232 », vous pouvez directement passer au point 3.

- Pour commencer, lancez le programme « CDM_Setup.exe » ce trouvant dans : « Votre lecteur cd:\Drivers_USBWin_XP_2000\ ».



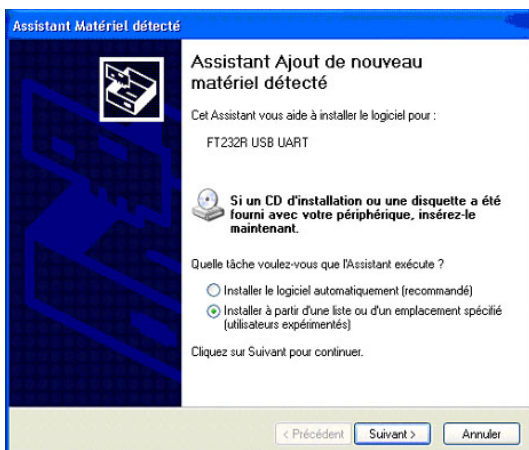
- Il se peut que Windows vous demande confirmation pour l'exécution du programme. Acceptez-la en cliquant sur « Exécuter ».



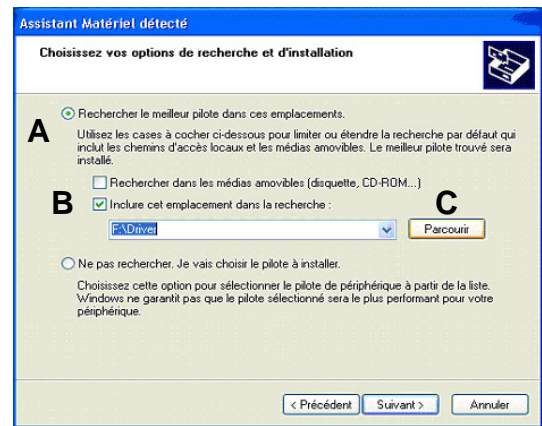
- Les pilotes sont installés, validez sur « ok ».
- Lorsque vous brancherez le connecteur USB sur votre ordinateur, il se peut qu'un assistant d'installation de nouveau matériel se lance automatiquement. Si c'est le cas, suivez ce qui suit, sinon, ignorez le point suivant.



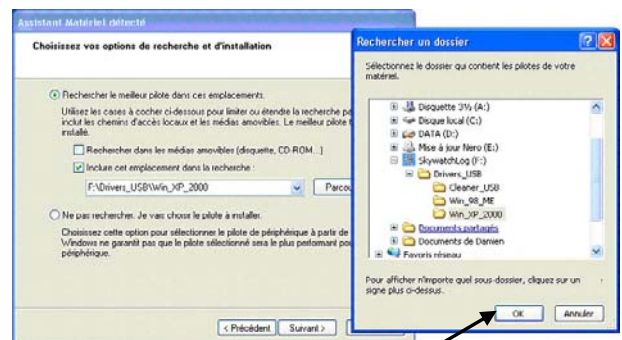
- La fenêtre «Assistant Ajout de nouveau matériel détecté» s'affiche, cliquez sur «Non, pas pour cette fois», puis sur «Suivant». A noter que, selon votre configuration Windows, il se peut que cette fenêtre d'assistant ne s'affiche pas.



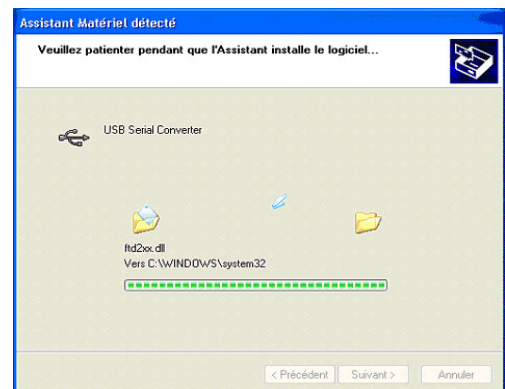
- Choisissez l'option : «Installer à partir d'une liste ou d'un emplacement spécifié». Cliquez sur «Suivant».



- A) Cochez la case «Rechercher le meilleur pilote dans ces emplacements».
- B) Cochez la case «Inclure cet emplacement dans la recherche».
- C) Cliquez sur le bouton «Parcourir».



- Une fois dans «Parcourir», cherchez les pilotes qui se trouvent sur le Cd-rom SkywatchLog, puis sélectionnez ceux qui correspondent à votre système d'exploitation. Cliquez sur «OK», puis sur «Suivant».



- L'installation s'effectue.



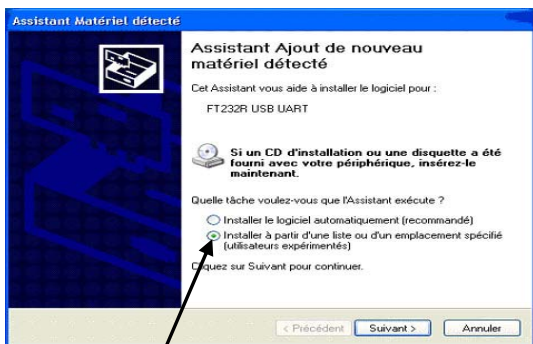
- L'installation est maintenant terminée. Vous venez d'installer le contrôleur de bus USB Converter. Cliquez sur «Terminer».

3. INSTALLATION DU USB SERIAL PORT (COM)

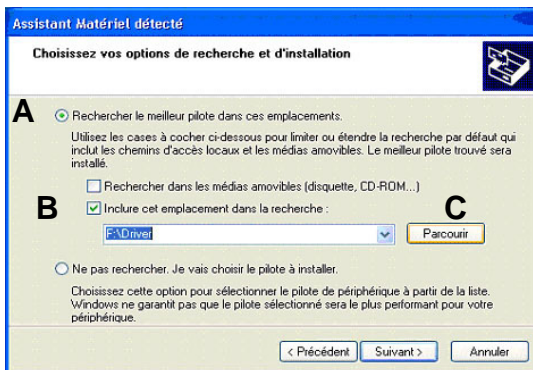
- Maintenant, vous devez installer l'USB Serial Port (COM). Pour cela, vous aurez à effectuer la même procédure que pour le contrôleur de bus USB Converter.



- La fenêtre «Assistant Ajout de nouveau matériel détecté» s'affiche, cliquez sur «Non, pas pour cette fois», puis sur «Suivant». A noter que, selon votre configuration Windows, il se peut que cette fenêtre d'assistant ne s'affiche pas.



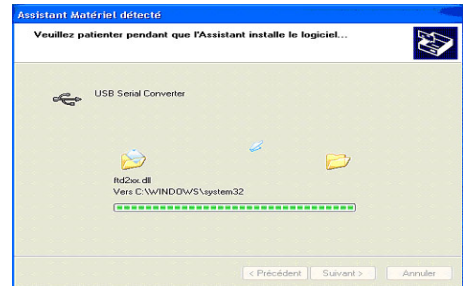
- Choisissez l'option : «Installer à partir d'une liste ou d'un emplacement spécifié». Cliquez sur «Suivant».



- Cochez la case «Rechercher le meilleur pilote dans ces emplacements».
- Cochez la case «Inclure cet emplacement dans la recherche».
- Cliquez sur le bouton «Parcourir».



- Une fois dans «Parcourir», cherchez les pilotes qui se trouvent sur le Cd-rom SkywatchLog, puis sélectionnez ceux qui correspondent à votre système d'exploitation. Cliquez sur «OK», puis sur «Suivant».



- L'installation s'effectue...

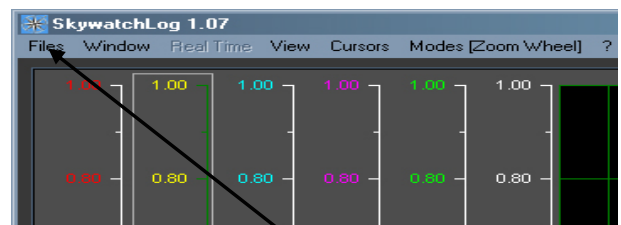


- L'installation est maintenant terminée. Cliquez sur «Terminer».

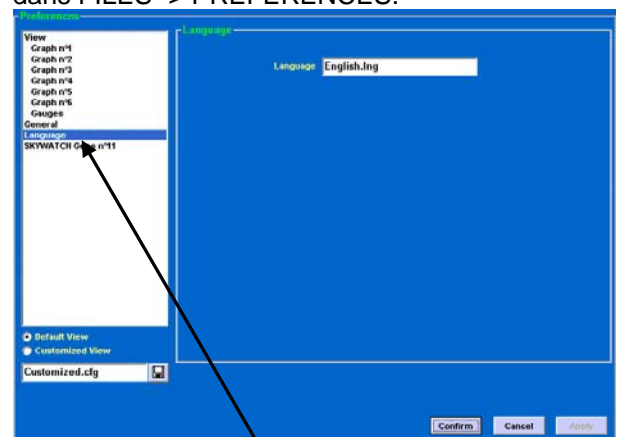
UTILISATION DU LOGICIEL SKYWATCHLOG

**Vous pouvez lancer le logiciel SkywatchLog.
(Par défaut: Démarrer -> TOUS LES PROGRAMMES -> SKYWATCHLOG)**

CHANGEMENT DE LA LANGUE POUR LE LOGICIEL SKYWATCHLOG



- Pour mettre le logiciel SkywatchLog en Français, allez dans FILES -> PREFERENCES.

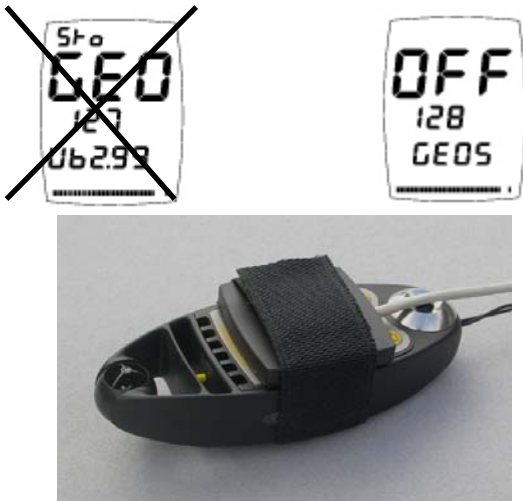


- Une fois dans les «PREFERENCES», choisissez «LANGUAGE» et cliquez dans la zone de saisie «LANGUAGE», sélectionnez la langue Français.lng, cliquez sur «APPLY», puis sur «CONFIRMER».

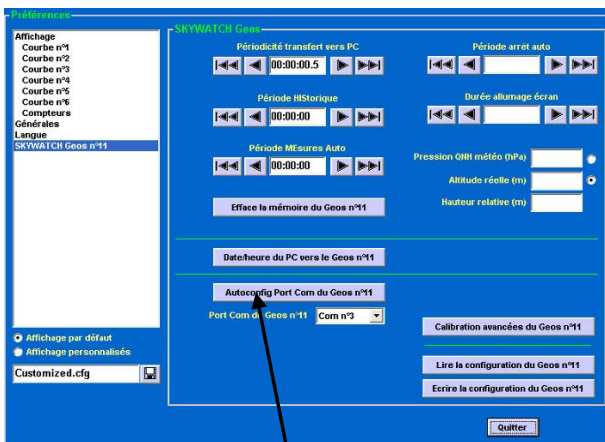
1. CONNEXION DE VOTRE SKYWATCH GEOS N°11 A L'ORDINATEUR

- Branchez le connecteur USB sur votre ordinateur.

Impératif : le SKYWATCH Geos n°11 ne doit en aucun cas se trouver en mode de stockage pour pouvoir lui relever des données, mais en mode OFF (voir le manuel de l'utilisateur).



- Il n'y a rien à ouvrir sur l'appareil, posez simplement l'interface sur le SKYWATCH Geos n°11 de telle manière que le côté où se trouve la mousse soit face à l'écran et maintenez l'interface avec le Velcro®. Votre GEOS peut maintenant transmettre des données au PC !



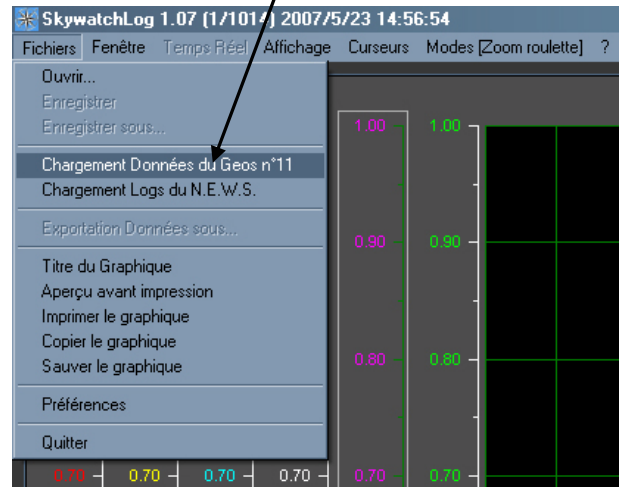
- Toujours dans les «préférences» du logiciel SkywatchLog, cliquez sur «SKYWATCH GEOS n°11», puis sur le bouton «AUTOCONFIG PORT COM DU GEOS N°11» pour trouver le port correspondant à l'interface USB.



- (Pour des raisons de sensibilité, il se peut que le port ne soit pas trouvé la première fois).

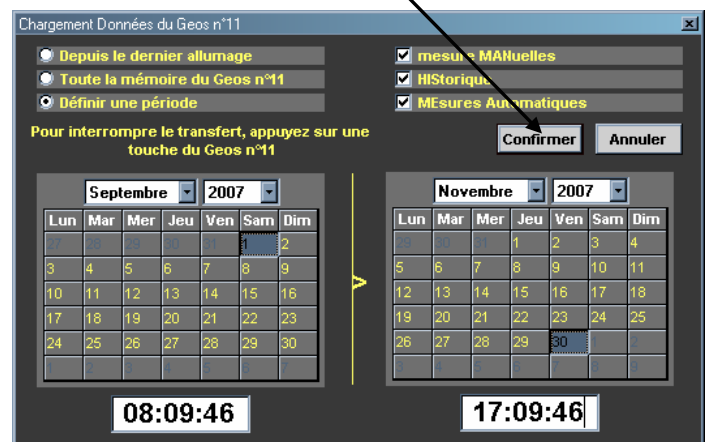
2. TELECHARGER DES DONNEES DU GEOS

- Pour télécharger des données depuis le GEOS vers le programme SKYWATCHLOG, sélectionnez : FICHIERS -> CHARGEMENT DONNEES DU GEOS N°11



- Vous pouvez choisir différentes fourchettes de temps :
 - Depuis le dernier allumage
 - Toute la mémoire
 - Définir une période manuellement
 - Mesures instantanées « manuelles »
 - Historique (enregistrement constant, même éteint)
 - Mesures automatiques normales

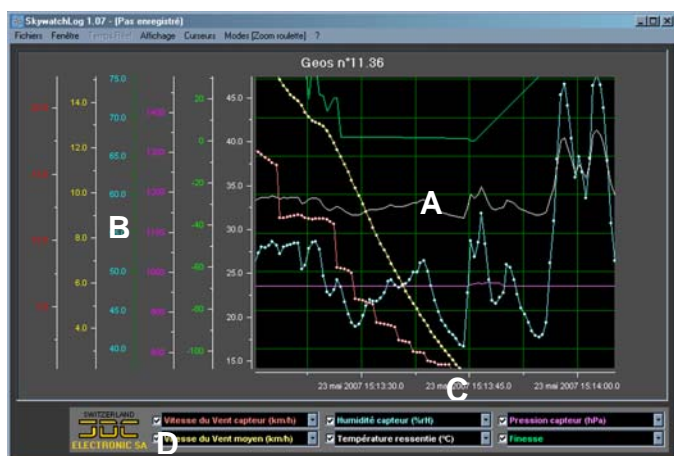
Une fois choisie, cliquez sur « CONFIRMER ».



- Notez que le téléchargement des données peut prendre un temps considérable selon la fourchette choisie et la fréquence d'enregistrement de l'appareil. Les données téléchargées ne s'effaceront pas du GEOS.

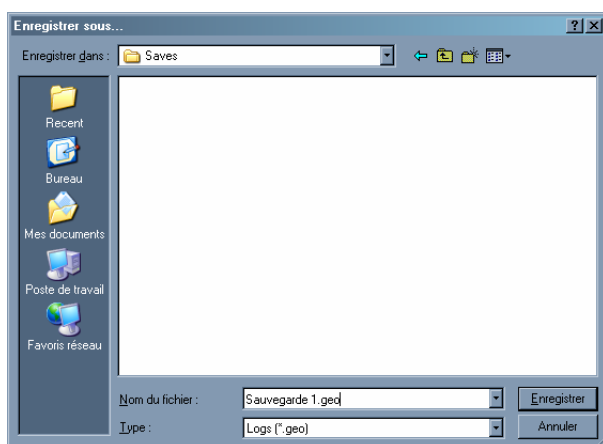
3. AFFICHAGE HISTORIQUE

- Une fois téléchargées, les données peuvent être consultées sous forme de graphique.



- A) Lignes correspondantes aux données choisies.
- B) Échelle des lignes de données.
- C) Date et heure
- D) Sélection des données affichées

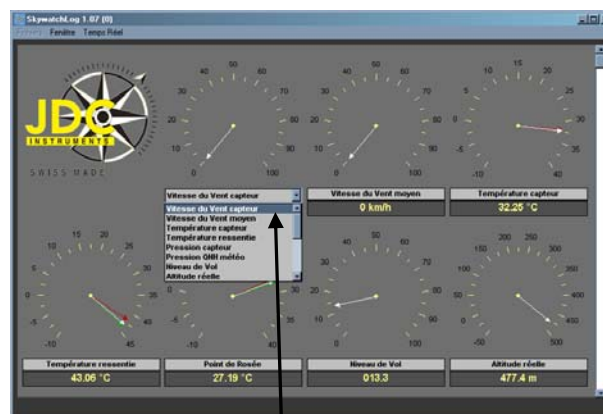
- Cochez les cases blanches en D) pour sélectionner le type de données que vous voulez afficher. Vous pouvez afficher jusqu'à 6 types de données en même temps.
Si vous sélectionnez la même mesure sur deux boîtes de sélection, la seconde sera automatiquement remplacée par une autre donnée.
- Sélectionnez dans « MODES [ZOOM ROULETTE] » l'action que vous voulez attribuer à votre souris lors de l'utilisation de la molette ou d'un cliquer-glisser sur le graphique.
- Pour enregistrer un fichier sous un format propre au SkywatchLog (".geo" pour le Skywatch GEOS 11 et ".new" pour le Skywatch N.E.W.S) allez dans le menu: FICHIER -> ENREGISTRER ou ENREGISTRER SOUS...



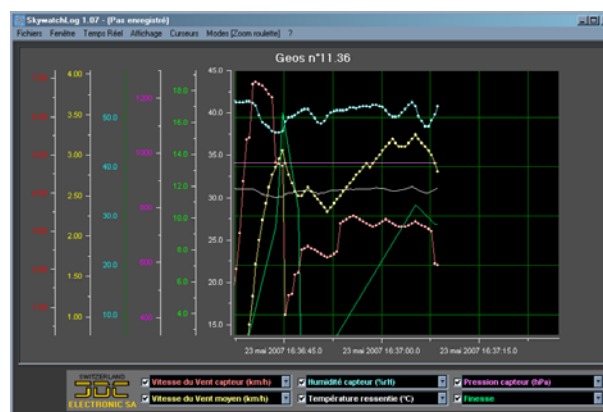
- Pour ouvrir un fichier de sauvegarde SkywatchLog traditionnel (fichier .geo ou .new) depuis le programme, allez dans FICHIERS -> OUVRIR.

4. AFFICHAGE EN TEMPS REEL

- Pour voir et enregistrer des données en temps réel, sélectionnez : FENETRE -> HISTORIQUE TEMPS REEL ou CONSOLE TEMPS REEL. Si des données sont affichées, le programme va enregistrer les données courantes et les remplacer par celles que vous verrez en temps réel.
- Sélectionnez TEMPS REEL -> CAPTURE TEMPS REEL pour démarrer l'enregistrement en temps réel du GEOS 11. Notez que l'appareil n'a pas besoin d'être allumé pour utiliser cette fonction.



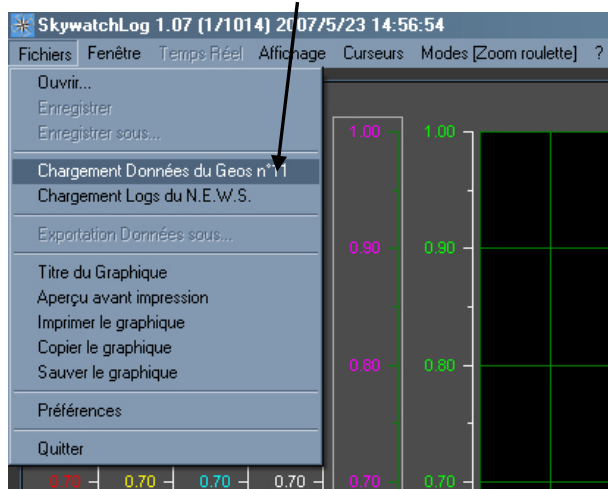
- La console vous montrera toutes les données que le GEOS 11 capte en temps réel, vous pouvez changer le type de données affiché par les écrans en cliquant sur leur sous-titre (gris clair) et en choisissant ce que vous voulez.



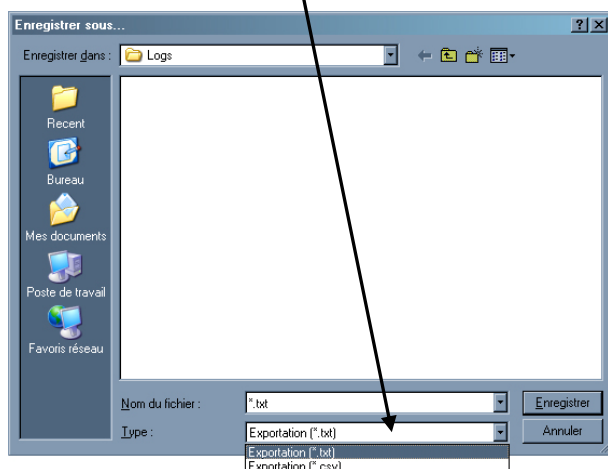
- L'historique temps réel vous permet de voir le graphique correspondant à l'enregistrement en temps réel, il se crée petit à petit au fil de l'enregistrement.
- L'option « SAUVEGARDE AUTOMATIQUE », disponible lors de la configuration de la capture en temps réel permet de sauvegarder les données directement dans un fichier, ce qui peut simplifier une récupération ultérieure.
- Pour stopper la capture en temps réel, sélectionnez TEMPS REEL -> STOP TEMPS REEL

5. EXPORTATION DES DONNÉES

- Vous avez la possibilité d'exporter les données dans des formats autres que ceux destinés spécifiquement à SkywatchLog via le menu: FICHIER -> EXPORTATION DONEES SOUS...



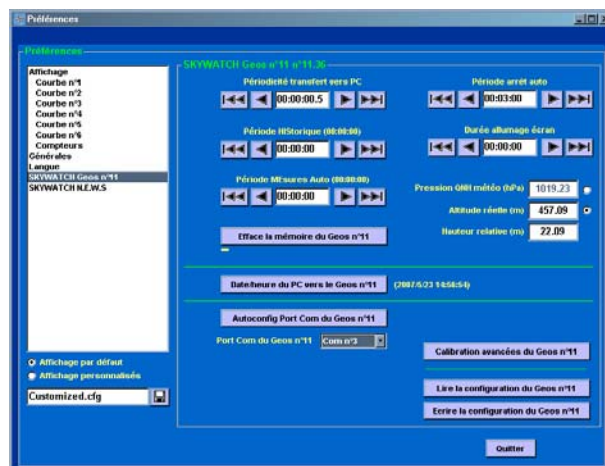
- Une fois dans le panneau d'exportation, vous avez le choix entre deux format: .txt et .csv.
 - Le format Texte (*.txt) permet de lire les données sur un éditeur de texte standard (comme le notepad de Windows).
 - Le format Comma-separated values (*.csv) permet d'exporter facilement les données vers Microsoft® Excel.



6. PREFERENCES

- Le réglage des préférences se fait via le menu: FICHIERS -> PREFERENCES. Sélectionnez ce que vous voulez configurer et appliquez les modifications sur le panneau de droite.

- Sélectionnez « Générales » à gauche pour ajuster les unités du graphique de l'historique. Les préférences d'exportations se trouvent aussi ici.



- Dans « SKYWATCH Geos N°11 », vous trouverez la console de configuration de votre appareil GEOS 11, vous pouvez y calibrer entre autres:
 - La date / l'heure
 - L'altitude et la pression de l'air
 - La fréquence d'enregistrement des données météorologiques
 - La durée d'attente avant l'extinction automatique.
 - La durée d'éclairage de l'écran
- D'autres calibrations réservées aux professionnels peuvent être effectuées en appuyant sur « CALIBRATIONS AVANCEES DU GEOS N°11 »
- Une fois les calibrations introduites, appuyez sur « ECRIRE LA CONFIGURATION DU GEOS N°11 » pour envoyer les réglages à votre appareil GEOS 11.

- Pour terminer, vous pouvez aussi disposer à tout moment de l'aide incluse dans le logiciel SkywatchLog et des informations disponibles sur notre site internet.

JDC ELECTRONIC SA

Rue des Uttins 40 - 1400 Yverdon-les-Bains – Suisse
Tél. 0041 (24) 445 2121 - Fax 0041 (24) 445 2123

info@jdc.ch — www.jdc.ch



SWISS
MADE